

sheng! l'orgue à bouche

des dizaines de sons, des centaines de musiques

FORÊT DE BAMBOUS

Recherche Empirique - Création - Diffusion

TPMC

FORÊT DE BAMBOUS

Recherche Empirique - Création - Diffusion

Wu Wei, maître du sheng et compositeur

Alexis Baskind, Réalisateur en informatique musicale

André Serre-Milan, compositeur

Caty Olive, création lumière

Liao Lin-Ni, coordination et direction artistique

Producteur : TPMC - Tout Pour la Musique Contemporaine

Co-Producteur : CNCM - GMEM

Avec le soutien de:

DRAC Ile-de-France

IReMus - Institut de Recherche en Musicologie

IRCAM - Institut de recherche et coordination acoustique/musique

CNCM - Césaré

GVL - Neustart Kultur

5	Introduction
8	Description du projet
9	Recherche - Création I
12	Recherche - Création II
14	Fiche technique
20	Biographie
28	Annexe I - Liste de chercheurs dans le projet
30	Annexe II - Description détaillée sur la création d'André Serre-Milan
33	Contact

Forêt de Bambous

Recherche Empirique - Création

Augmentation électronique et la direction d'écoute à travers le modèle rénové de 37 tuyaux (extension du modèle traditionnel de l'orgue à bouche) est au centre de cette recherche et des créations.

Wu Wei, maître du sheng et compositeur

André Serre-Milan, compositeur

Alexis Baskind, ingénieur du son et réalisateur de musique électronique

Paul Cameron, conception électronique

Caty Olive, création lumière

Ecoute -

<https://soundcloud.com/alexisbaskindmusic/wu-wei-baskind-a-forest-of-pipes-amsterdam-june2021-excerpt>

Extrait musical issu du premier concert public du projet, 26 juin 2021,

Holland Festival - Eye Filmmuseum, Amsterdam

Introduction

Forêt de Bambous est le premier projet de création (2021-2022) dans le cadre du projet « sheng! l'orgue à bouche » (2019-2023) qui a été soutenu par le CNRS, le Collegium Musicæ, l'IReMus, l'Ircam et le LAM et réunit six équipes de chercheurs sur les thèmes de l'historique, l'acoustique, l'organologie, l'analyse musicale et la prise de son du *sheng* (voir l'annexe pour la liste des partenariats en recherche).



Le sheng de Wu Wei en 37 tuyaux équipé de 9 microphones de proximité

Le projet de création "Forêt de Bambous" se développe en plusieurs étapes :

- 1) Etudes liées à la prise de son et l'amplification de l'orgue à bouche de 37 tuyaux dans un studio professionnel berlinois entre juin et décembre 2020
- 2) Résidence 1 - Application des résultats techniques/esthétiques et des méthodologies au Centre National de Création Musicale - GMEM à Marseille sous la forme d'une résidence (25-31 mai 2021)
- 3) Résidence 2 - Réalisation de deux créations à Berlin dans un atelier artistique (décembre 2021)
- 4) Résidence 3 - Réalisation de deux créations au Centre National de Création Musicale - GMEM à Marseille sous forme de résidence et de concert avec une sortie de résidence au public (19-26 janvier 2022)
- 5) Concert de création organisé par le Centre National de Création Musicale - Césaré dans le cadre du festival FARaway à l'Opéra de Reims (29 janvier 2022)

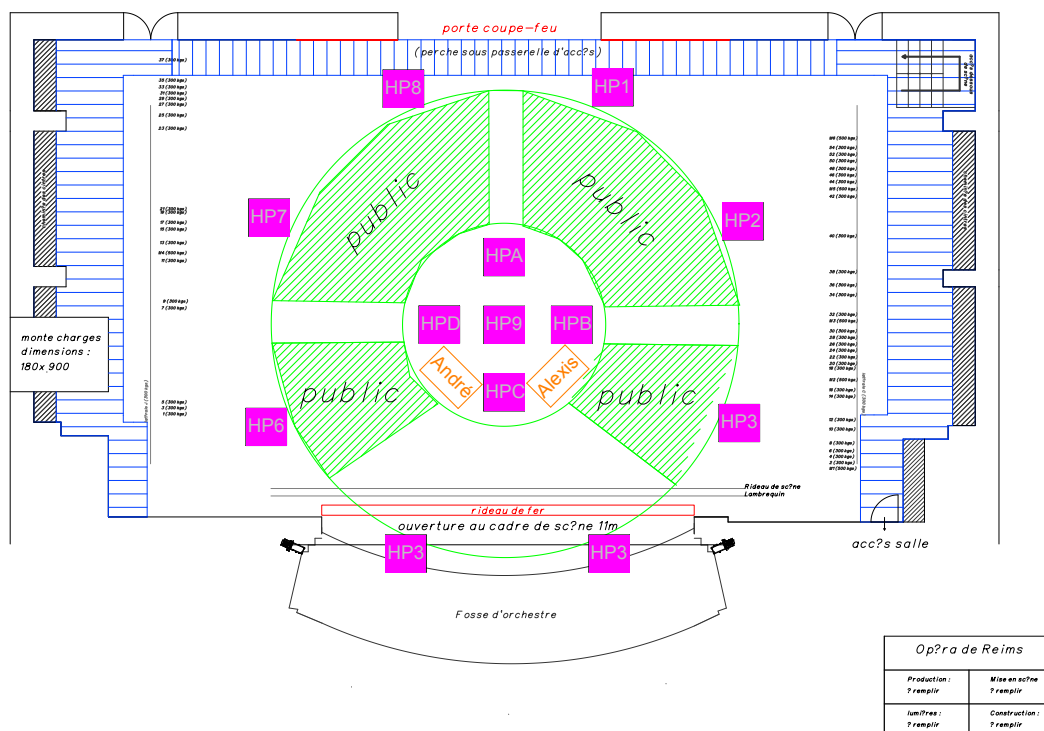
6) Tournée en France et en Allemagne 2022-2023

- « Semaine sheng! l'orgue à bouche », Musée des Confluences, Lyon (21-25 juin 2022)
- Représentation au CNCM - GMEM (décembre 2022)
- etc.

7) Autres créations en 2023-2024 basées sur la recherche scientifique et empirique au cœur de « Forêt de Bambous »

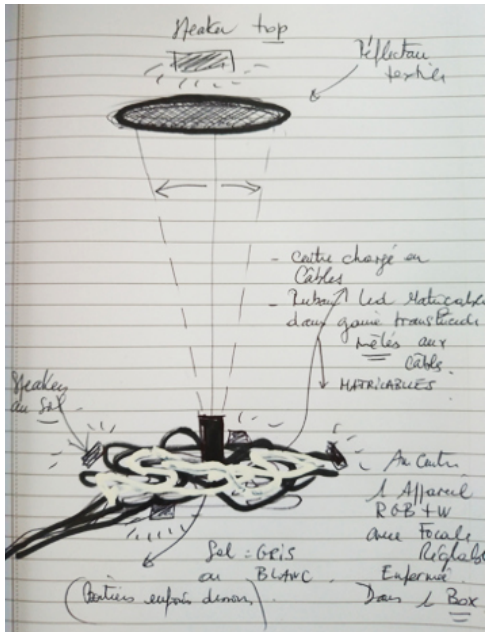
- Julie Zhu (USA) Co-commande de Radio France, France Musique « création mondiale » et CNCM - GMEM et TPMC pour 2022-2023
- Claudia Jane Scroccaro (Italie - France) Co-commande de CNCM - GMEM, Fondation Royaumont (à confirmer) et TPMC pour 2023-2024
- Philippe Leroux (EIC et Ircam) pour 2024

Dispositif scénique



Plan d'implantation schématique (son uniquement) pour la version de la création à l'Opera de Reims (Janvier 2022). Wu Wei, Alexis Baskind et André Serre-Milan sont dans la zone blanche au centre. Les haut-parleurs sont indiqués en rose. Les haut-parleurs HP1-HP8 sont sur pieds, les haut-parleurs HPA, HPB, HPC et HPD sont des bains de pieds posés au sol. Le haut-parleur 9 („HP9“) est suspendu sur une courbe ou perche à environ 7m du sol. Le public est placé dans les zones vertes.

DESCRIPTION DU PROJET



Dessin gauche: Dessin de Caty Olive constitué pour l'espace « Module » du CNCM - GMEM

Photo droite: Wu Wei, André Serre-Milan et Alexis Baskind pendant la résidence de création au Module-GMEM, Mai 2021

© TPMC

Instrument riche d'une longue histoire, l'orgue à bouche incarne l'harmonie entre le ciel, la terre et les hommes. Son répertoire se partage entre la tradition (entre autres liés à la dynastie Song et à la cours impériale japonaise - Gagaku), le « classique » (pièces écrites après 1956 en Chine pour les orgues à bouche rénovées) et le « contemporain », (créé à partir de la fin des années soixante-dix). À l'aide des recherches empiriques entre Wu Wei, Alexis Baskind, André Serre-Milan et Caty Olive, réalisées à la résidence au CNCM - GMEM à Marseille en 2022, *Forêt de Bambous* vise à élargir le répertoire du *sheng*, à explorer de nouvelles possibilités de l'instrument et à inspirer les générations futures de compositeurs et chercheurs.

RECHERCHE - CRÉATION 1

« sheng à 37 tuyaux présenté de l'intérieur » par Wu Wei et Alexis Baskind

Pour la grande majorité des productions de studio ou de concert, le sheng (comme la plupart des instruments) est habituellement présenté comme un objet sonore extérieur à l'auditeur, c'est-à-dire une source sonore, typiquement positionnée à l'avant, avec une largeur et une distance données, placée dans un espace réel ou virtuel.



Les moments de test technique et discussion entre Alexis Baskind, Wu Wei et André Serre-Milan.

Photos prises pendant la résidence en mai 2021 au CNCM - GMEM © TPMC

Dans le but d'explorer et de présenter le sheng d'une manière inédite, « une forêt de bambous: le sheng à 37 tuyaux présenté de l'intérieur », né de la recherche empirique entre Wu Wei et Alexis Baskind, consiste à proposer un renversement de perspective. Il s'agit de développer des méthodes pour placer l'auditeur métaphoriquement à l'intérieur du sheng, entouré par les tuyaux, de manière similaire à l'image de la « forêt de tuyaux » utilisée parfois pour l'orgue d'église. Cette idée, qui pour l'orgue peut être techniquement plus facile (quoique toujours complexe) à mettre en oeuvre, pose pour le sheng des difficultés non négligeables en raison de la taille de l'instrument et du rayonnement des tuyaux (pour la plupart dirigés vers l'extérieur). Il s'agit donc de rechercher des méthodes alternatives de conception du système microphonique pour surmonter cet obstacle.

Afin de créer l'environnement sonore de la « forêt de bambous » dont l'idée et l'expérience d'écoute sont révolutionnaires, le compositeur et maître du sheng Wu Wei travaille en étroite collaboration avec l'ingénieur de son Alexis Baskind. Ensemble, ils explorent des méthodes et techniques d'amplification sur le sheng chromatique à 37 tuyaux (extension moderne d'orgues à bouche traditionnel avec l'amplification acoustique et clefs supplémentaires) pour assurer la qualité d'amplification ainsi que pour équilibrer le volume et le timbre entre les différents registres et tuyaux. Les résultats testés à Berlin pendant la pandémie seront testés et transposés dans une vraie salle de concert comme la salle Module - Friche du Centre National de Création Musicale - gmem de Marseille à l'occasion de la résidence en janvier 2022. Dans un premier temps, la diffusion du son sera assurée par 8 à 16 hauts-parleurs. Le concert propose au public, placé au centre du dispositif de hauts-parleurs, une écoute équivalente à celle perçue par l'interprète.

D'autre part, plusieurs champs de recherche futurs liés à la prise de son vont être plus amplement explorés (voir Annexe I - Liste de chercheurs dans le projet) :

* Recherche sur les non-linéarités acoustiques de l'instrument produites par des combinaisons de notes: les prises de son montrent clairement qu'il y a, au-delà de l'effet purement psycho-acoustique, une production physique de sons différentiels que nous ne pouvons expliquer que par des non-linéarités produites à l'intérieur même de l'instrument. Nous souhaiterons pousser les investigations plus loin, notamment en coopération avec Mikhail Malt (IRCAM)

* Expérimentations sur d'autres types de microphones et de prise de son: notamment, comment réagissent des microphones omnidirectionnels (nous utilisons actuellement des microphones supercardioides) par rapport à la qualité de rendu des basses et vis-à-vis du couplage électroacoustiques (larsens) dans une situation de performance

De plus, à l'aide de la recherche de Pierre Couprie sur l'analyse des caractéristiques de la spatialisation par des orchestres de haut-parleurs (acousmoniums) ainsi que sa méthode de captation audio en 3D et de représentation, la mise au point d'outil spécifique aidera les compositeurs et musicologues à mieux comprendre les caractéristiques, doigtés et modes de jeux contemporains développés par Wu Wei depuis vingt ans. Les utilisateurs pourront ensuite mieux visualiser ces paramètres à travers la captation et opérer de meilleures observations pour les créations et les recherches futures.

RECHERCHE - CRÉATION 2

« SOUFFLES DE VIE(S) - mutations » par André Serre-Milan



Alors que l'œuvre de Wu Wei et Alexis Baskind propose une manière révolutionnaire de repenser à la sonorité du sheng, « SOUFFLES DE VIE(S) - mutations » créé par André Serre-Milan présente une réflexion intérieure du compositeur qui met en valeur le côté « humain » dans le jeu de l'instrument. Pour André Serre-Milan, la première réflexion sur le sheng vise à comprendre ses spécificités. Notamment, la grande différence entre l'orgue occidental mécanique, l'accordéon, le bandonéon et le

sheng, est sa connexion directe au souffle, la respiration humaine: inspirer expirer, qui assurent la vie. Ces Souffles de vie(s) seront la base même de l'écriture et de sa structure. André Serre-Milan donc présente le sheng comme révélateur de la respiration humaine.

En partant des caractéristiques de l'orgue, mécanique aux innombrables jeux potentiels, de l'accordéon, où le souffle est constamment en prise avec le geste, et celles du sheng où le souffle de l'interprète est cette fois en contact direct avec la vibration des anches sans intermédiaire mécanique, le compositeur met en avant cette spécificité dans le jeu, l'écriture, la pensée et poésie de l'oeuvre.

À travers une sonorisation de l'instrument spécifique, à la fois prolongement de l'instrument et microscopie de ses caractéristiques acoustiques, André Serre-Milan veut en révéler une écoute réservée traditionnellement à l'interprète par le développement d'une sonorisation spécifique: une microscopie de ses modes vibratoires, de manière à plonger l'auditeur dans un monde inouï que seul l'alliage entre tradition et technologie peut procurer.

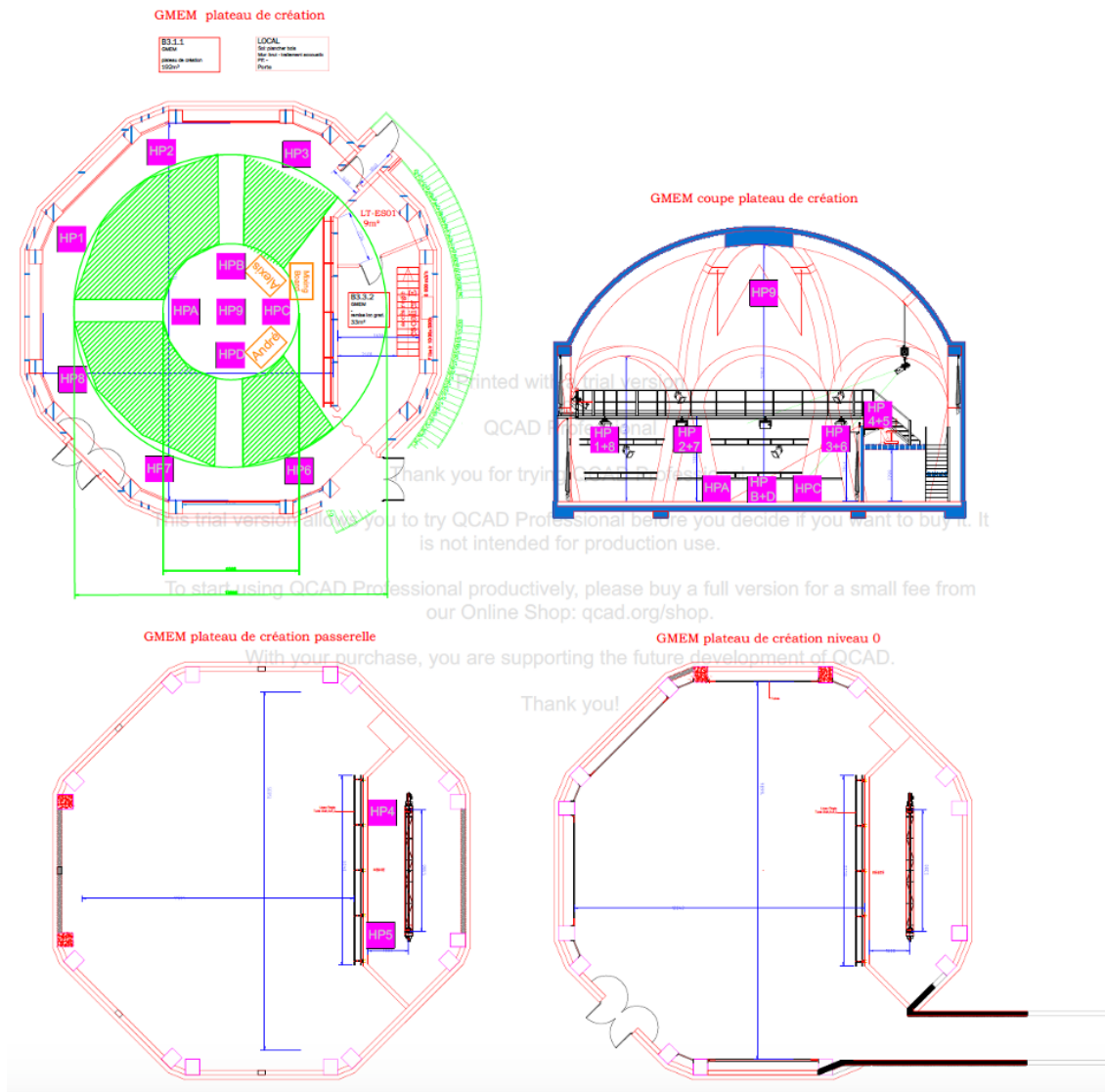
Ensuite, le compositeur met en relation ces explorations avec une structure musicale, qui découle de concepts philosophiques et pratiques spirituelles: Ying et Yang, les 5 éléments, Ba Gua, Yi Jing, mouvements de Tai Chi. Autant de concepts comme autant de roues dentées d'une horloge humaine qui tournent à des vitesses différentes et créent une temporalité et structure faite de continuité et mutations perpétuelles, un « cadavre exquis spatio temporel ».

Enfin, le compositeur veut tester une écriture où l'on puisse alterner l'écoute live du sheng et une écoute exclusivement via sa sonorisation, le tout en live : utilisation (ponctuelle) de panneaux d'isolation acoustique. (Voir Annexe II - Description détaillée sur cette création par André Serre-Milan)

La résidence au Centre National de Création Musicale - gmem de Marseille en janvier 2022 regroupera ainsi Wu Wei, André Serre-Milan (compositeur), Alexis Baskind (électroacoustique et prise de son) et Caty Olive (création lumière) pour des échanges et expérimentations artistiques qui aboutiront à un concert de création le 29 janvier 2022 à l'issue de la résidence, ainsi qu'à une représentation le 30 janvier 2022 au Festival FARaway à Reims organisé par Centre National de Création Musicale - Césaré de Reims. Le programme se composera des deux créations (André Serre-Milan et Wu Wei), de l'improvisation et des pièces classiques du sheng. Le programme de ce concert sera ultérieurement en tournée en Allemagne en 2022-2023 après sa création en France (voir ci-dessous la liste des lieux et festivals que nous envisageons pour la diffusion en Europe).

Fiche technique son préliminaire

(Version 25 novembre 2021)



Plan du Module à Marseille où la dimension de la salle est similaire à la scène de l'Opéra de Reims

Principes

Dialogue entre sheng (Wu Wei) et deux dispositifs électroniques (André Serre-Milan et Alexis Baskind) comprenant synthèse, traitement temps réel, diffusion d'éléments préenregistrés, et projection sonore sur multidiffusion. Les trois musiciens et la console de mixage sont au centre du dispositif, entourés du public, le tout sur scène.

Toute la communication audio idéalement en Dante.

Microphonie

Captation en proximité du Sheng (embarquée) (9 canaux)

Tous microphones ainsi que dispositif de préamplification fournis par Alexis Baskind et Wu Wei.

Prévoir si possible un microphone de spare de chaque type

4 DPA 4099 (autour de l'instrument)

1 DPA 4060 (sagittal)

1 DPA 4061, un dans la chambre à vent, un à l'extérieur collé à l'embouchure

2 AKG 411

1 AKG 417

Système de référence pour enregistrement

A placer au centre. Idéalement microphone Ambisonics type Ambéo

Diffusion sonore

- Console de Mixage: petite console numérique avec Dante type Yamaha CL3, sur scène
- Diffusion: Dans sa version initiale, le dispositif de multidiffusion est constitué de:
 - Octophonie: 8 haut-parleurs large bande à 2-3 m du sol, type Amadeus, L-Acoustics...
 - Haut-parleur sagittal identique à ceux de l'octophonie avec lyre suspendu à courbure ou perche (avec réflecteur lumineux)
 - 4 wedges au centre dirigé vers l'extérieur
 - Subwoofers (idéalement 2, diamétralement opposés dans la salle)
Le dispositif est conçu pour être scalable, notamment sur le nombre et la position des haut-parleurs
- Boîtier de scène au centre du dispositif

Electronique/Informatique

- Un Macbook Pro 15" pour électronique I (André Serre-Milan).
Communication audio en Dante (idéalement Digiface Dante, sinon DVS).
Ordinateur fourni par Alexis Baskind
- Soit Mac Pro 2013, soit Macbook Pro, 2021 (à confirmer) pour électronique II et spatialisation (Alexis Baskind). Communication audio en Dante, idéalement avec Digiface Dante (latence à minimiser). Ordinateur fourni par Alexis Baskind, Digiface Dante à fournir par Césaré.
- Si Mac Pro, besoin d'un grand écran HDMI
- iPad (fourni par Alexis Baskind)
- si la table de mixage ne peut pas être placée au centre du dispositif, prévoir un deuxième iPad pour contrôle à distance

Fiche technique lumière préliminaire

(Version 23 novembre 2021)

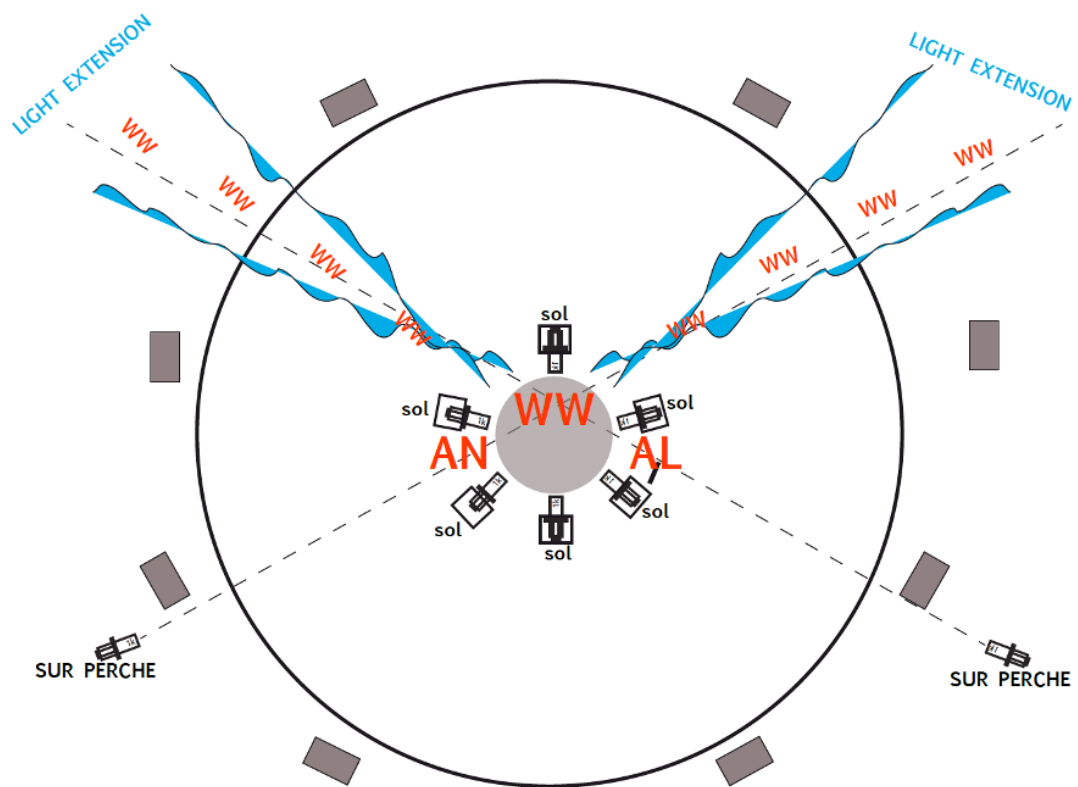
LUMIÈRES

Liste de matériel nécessaire :

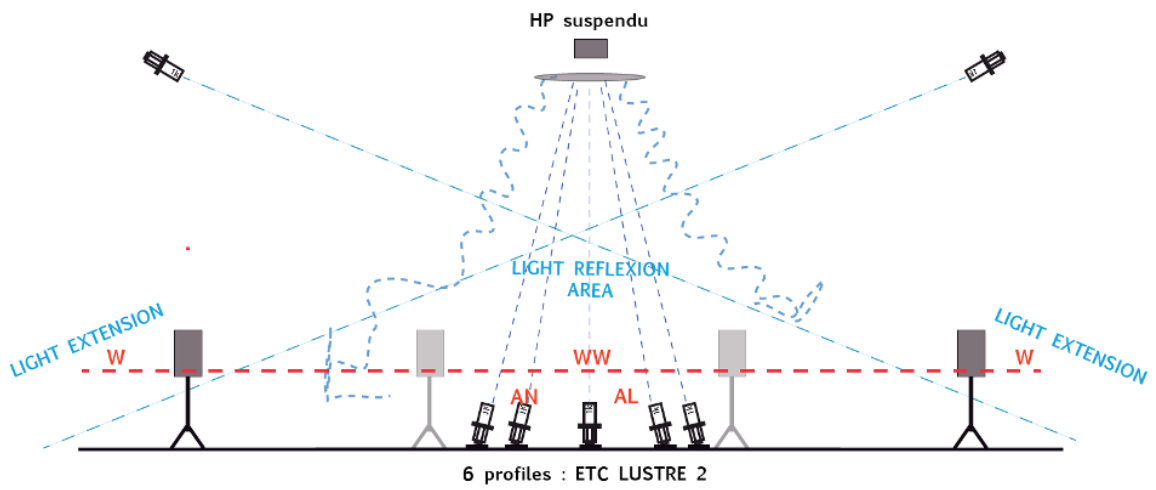
- 6 découpes ETC LUSTRE 2 sur 6 platines de sol noires et identiques entre elles
- 3 découpes 614 sx (sur perches) + filtres (choix non déterminé), black wrap et scotch alu noir)
- Console lumière

A acheter sur place ou à faire livrer pour fabrication sur place.

- Une plaque d'aluminium de 1,5 mm d'épaisseur : diamètre 1,25 m
- Une plaque de CP (peinte en noir sur une face) diamètre 90 cm Ces deux plaques seront collées ensemble, ou suspendues au centre du dispositif.
- drisse noir fine (accroche de la plaque
- Câble acier 2mm pour sécuriser la plaque.
- Un tapis blanc
- cadré par un tapis noir, ou moquette noire



forêt de bambous
 plan
 esquisse 2021-11-23-CatyOlive



forêt de bambous
 coupe
 esquisse 2021-11-23-CatyOlive

BIOGRAPHIE DES ARTISTES



Wu Wei – Maître du sheng et compositeur
The artistry of internationally, renowned sheng virtuoso Wu Wei reaches far beyond the traditional boundaries of his more than 3000-year-old Chinese instrument and brings it well into the 21st century.

The sheng, a mouth organ, formed out of a bundle of bamboo reeds and cased in a metal bowl, sounds as the singing phoenix from a Chinese legend: silvery and fleeting as the wind.

Wu Wei's radiant and transparent tone as well as the infinite possibilities offered by his instrument in terms of melody, harmony, rhythm, polyphony have led him to collaborating with many artists and ensembles in traditional, chamber or orchestral settings, improvising in solo concerts or with jazz big Bands, playing electronic music as well as taking part to minimal, baroque music performances.

Wu Wei's desire to experiment with new sound and types of musical expression and his extraordinary capacity to create an individual world out of each performance are reflected in his collaborations with distinguished composers writing concertos for Sheng and orchestra especially for him: Huang Ruo (The color of yellow - 2007), Guus Janssen (Four Songs - 2008), Unsuk Chin (Su - 2009), Jukka Tiensuu (Teoton - 2015), Bernd Richard Deutsch (Phaenomena - 2019), Ondrej Adamek (Lost Prayer Book - 2019), Donghong Shin (Anecdote - 2019), Enjott Schneider (change - 2003 and several other concerti).

In the last decade, Wu Wei has performed with orchestras such as the Berlin Philharmonic under Kent Nagano, the Seoul Philharmonic under Myung Whun Chung, the Los Angeles Philharmonic under Gustavo Dudamel, BBC Symphony under Ilan Volkov, the Cabrillo Festival and Sao Paulo Symphony under Marin Alsop, the Royal Stockholm Philharmonic and the New York Philharmonic under Susanna Mälkki, the Netherlands Radio Philharmonic under Jaap van Zweden and Edo de Waart, Helsinki Philharmonic under Matthias Pintscher, ensembles such as the Holland Baroque, the Ensemble intercontemporain, the Atlas Ensemble and the NDR Big Band, and soloists like Guus Jansen (organ), Wang Li (Jew's harp) or Pascal Contet (accordion).

He is regularly invited by international festivals such as the BBC Prom's in London, Festival d'Automne à Paris, Donaueschinger Musiktage, Edinburgh International Festival, Suntory Hall Summer Festival Tokyo, Dresdner Musikfestspiele, Festival Achtbrücken Cologne, Grafenegg Festival, Lincoln Center Festival New York...

As a composer, Wu Wei has received commissions from the Fondation Royaumont, Musica Viva in Munich, the Hanse Culture Foundation, the Civitella Ranieri Foundation, the Cultural Foundation of the Free State of Saxony and several other institutions.

With Martin Stegner (viola) und Matthew McDonald (double bass), both members of the Berlin Philharmonic Orchestra, he founded the Wu Wei Trio which appears each season in the Chamber Music Hall of the Berlin Philharmonie. As a founder of the Berlin based Ensemble Asianart, he likes to share transcultural programs with instrumentalists from all around the world. He is an ideal partner for interdisciplinary projects involving literature, dance, theatre, architecture....

Wu Wei has recorded for Deutsche Gramophon, Sony Classical, Harmonia Mundi, Wergo, Pentatone and several of his CDs and DVDs have been distinguished by international Awards: International Classical Music Award 2015 and BBC Music Magazine Award 2015 for the Unsuik Chin concertos CD with Deutsche Gramophon, the German Critic Award in 2012 for the "AsianArt Ensemble" CD to note a few.

He also received the Best Sheng Soloist Award China in 2017, the Herald Angels Award 2011 at the International Festival Edinburgh, the Global Root German World Music Prize 2004 in Rudolstadt (Germany).

Wu Wei was born in 1970 in Gaoyou (China). He studied at the Shanghai Conservatory of Music and started his career in 1993 as a Sheng soloist in China where he performed among others with the Chinese Music Orchestra Shanghai. In 1995, he was selected by the DAAD (German Academic Exchange Service) and FNS (Friedrich Naumann Foundation) to take part in a four-year scholarship which brought him to Berlin, where he is still currently living. Since 2013, Wu Wei has been a Professor teaching the Sheng at the Shanghai Conservatory of Music.

http://wuwei-music.com/en_US/about/



André Serre-Milan – Compositeur

*"La vie est de brûler des questions.
Je ne conçois pas d'oeuvre comme
détachée de la vie."*

Antonin Artaud in *L'Ombilic des limbes*,
Gallimard, NRF, Paris, 1925

Comme toute fenêtre ouverte sur l'extérieur, plus on s'en approche et plus l'espace qu'elle dévoile s'élargit. Par cette attitude, les compositions d'André Serre-Milan l'amènent à dialoguer avec d'autres cultures et formes d'expression pour la réalisation de concerts, spectacles musicaux, de danse, de théâtre, spectacles multimédias, installations, réalisation de disques et films. Les nouvelles technologies, ainsi que la conception d'installations ou nouveaux dispositifs de jeux instrumentaux font partie de son instrumentation, au même titre que la lutherie traditionnelle.

Sélections d'un parcours : Prix de composition instrumentale, électronique et informatique musicale du CNSMD de Lyon dans la classe de Philippe Manoury, il écrit des oeuvres pour le concert, conçoit des spectacles multimédia, des installations, collabore avec chorégraphes, metteurs en scène, auteurs, réalisateurs, plasticiens.

Responsable du département composition du Conservatoire à Rayonnement Régional de Reims Collaborateur avec les studios ART ZOYD 3 depuis 2003, avec Césaré CNCM depuis 2017.

Ses productions ont été sélectionnées par :

- *l'International Rostrum of composers 2006 - UNESCO* avec ... **pour quelques âmes volées** pour voix et orchestre - Orchestre Philharmonique de Radio France (oeuvre recommandée)
- *Prix SACEM 2006 de la partition pédagogique* **Sur les pistes du chant** (commande de l'Auditorium/ Orchestre Nat. de Lyon)
- *Grand Prix et Coup de Coeur de l'Académie Charles Cros 2003* (**Robinson Crusoé**, avec Claude Rich)
- *Coup de Coeur de l'Académie Charles Cros 2005* (**Barbe Bleue**, avec Cécile de France).

13 disques parus aux éditions :

Signature/Radio France, Art Zoyd, Naïve, Frémeaux & associés, Thierry Magnier, Textivore/Fuzeau, Chamade, Maguelone

Créations avec les ensembles : l'Orchestre Philharmonique de Radio France, l'Orchestre National de Lyon (Chantiers de la création), l'Ensemble Orchestral de Paris, l'ensemble 2E2M, l'Orchestre d'Auvergne, le Quatuor Debussy, l'Ensemble Odyssée, AuditivVokal ...

les chefs Pierre Roullier, Arie van Beek, Kirrill Karrabits, Samuel Jean ...

les solistes Christophe Roy, Pierre Strauch, Pierre Morlet, Noëmi Schindler, Pascal Contet, Lionel Peintre, Danièle Ors-Hagen, Christophe Crapez...

les comédiens Cécile de France, Karin Viard, Claude Rich, Hassan Kouyaté, Philippe Noiret, Jean- Claude Dreyfus, Michel Aumont, Jean-Pierre Cassel, Rachida Brakni, Michel Duchaussoy, Guillaume Canet, Allain Bougrain Dubourg, Philippe Morier-Genoud, Leslie Bouchet, Constance Larrieu ...

Expériences internationales :

Stanford CCRMA / **Berkeley** CNMAT / **San Francisco** Alliance Française / **Toronto** Array Music / Montréal Université-Lorraine Vaillancourt // ARGENTINE : Buenos Aires Recoleta Cultural Center & Universidad Nacional de Quilmes // MEXIQUE : Mexico / Festival Muslab, UAM Xochimilco, Escuela Superior De Música CNA, Centro Cultural de España // CHINE: Beijing Musicacoustica Festival // BURKINA FASO : Bobo Dioulasso Duo Coulibaly - Serre-Milan - C.R.E.A. // DOM TOM: Martinique Fort de France, Ste Marie / Guyane Cayenne

EUROPE // SUISSE : Genève Festival Archipel / **DANEMARK :** **Copenhague** Dansk Radio / **Aarhus** // **ALLE- MAGNE : Berlin, Dresde, Görlitz, Chemnitz** AuditivVokal / **Braunschweig** Städtische Musikschule & NewYorker Musiche Akademie // **ESPAGNE: Barcelone Phonos / Valencia**, Academy Nixeduet // **BULGARIE : Sofia**, Plus 359 Gallery / **Sofia**, Black Flamingo Publishing & Ministère de la culture Bulgare //

<http://www.andreserre-milan.com/>



Alexis Baskind – Ingénieur du son et réalisateur de musique électronique

Alexis Baskind est musicien, ingénieur du son et réalisateur en informatique musicale. Formé à la prise de son dans la classe de Benoit Fabre au Conservatoire National de Région d'Aubervilliers/la-Courneuve, il suit parallèlement des études scientifiques et techniques (ingénierie électrique, traitement de signal, mathématiques appliquées), et entre en 1999 à l'Ircam où il mène des recherches en acoustique des salles ponctuées par un doctorat en 2003. Il collabore depuis avec de nombreux compositeurs, musiciens et structures de production, dont l'Ircam, le Conservatoire National Supérieur de Musique et de Danse de Paris, la Compagnie des Musiques à Ouïr et le centre international de recherche musicale (Nice). Il a entre autres travaillé aux côtés des compositeurs Philippe Leroux, Beat Furrer, Hanspeter Kyburz, Héctor Parra, Pedro Amaral, François Paris, Philippe Hurel, Vladimir Tarnopolsky, Alexandros Markéas, Fabián Panisello, Turgut Erçetin, Rebecca Saunders et du metteur en scène Jean-François Peyret, dans le cadre de productions studio et de créations de danse, théâtre et musique mêlant l'électroacoustique à un instrumentarium traditionnel. Il collabore régulièrement sur des projets artistiques et techniques nécessitant le développement de solutions spécifiques de traitement et design sonore, et d'interfaçage avec des technologies de captation gestuelle ou visuelle. Ancien professeur d'ingénierie sonore à la Hochschule der populären Künste FH (Berlin) et enseignant dans le programme Tonmeister de la Hochschule für Musik Detmold, il donne régulièrement des cours spécialisés en ingénierie sonore et en réalisation électroacoustique au sein de conservatoires, universités, et instituts dédiés à la création musicale.

<https://alexisbaskind.net/fr/>



Caty Olive – Créatrice de lumière

Diplômée en scénographie à l' ENSAD de Paris, Caty Olive réalise des espaces lumineux.

Caty Olive collabore à des projets chorégraphiques et performatifs de la scène contemporaine et a travaillé notamment: Myriam Gourfink, Emmanuelle Huynh,

Claudia Triozzi, Vera Mantero, Cindy Van Acker, Tiago Guedes, David Wampach, Donata D'Urso, Joris Lacoste, Cindy Van Acker, Sandrine Anglade, Yoann Bourgeois, Blanca Li, Alexandra Waiersall, et de façon plus privilégiée avec Christian Rizzo.

Elle partage ses activités entre l' architecture, les expositions, les installations visuelles, les spectacles musicaux ou chorégraphiques et les opéras, intervient aussi ponctuellement auprès d'écoles d'arts.

A travers ces différentes activités transversales, elle privilégie les expériences et les rencontres artistiques, mais aussi la diversité des moyens d'expression utilisés, et des technologies artistiquement exploitables. Le fil conducteur tout au long de ses réalisations demeure son intérêt pour l'instabilité et les altérations de la lumière, fil sans cesse tiré, d'une réalisation à une autre, une recherche qui ouvre des univers renouvelés.

<https://catyolive.com/>

Tout Pour la Musique Contemporaine

Depuis 2010, TPMC a organisé 65 concerts et présenté 190 œuvres, 155 compositeurs et 70 instrumentistes qui ont exécuté 40 créations mondiales et 45 créations françaises. TPMC propose une approche interdisciplinaire et interculturelle avec un regard croisé entre l'Extrême-Orient et l'Occident en présentant des œuvres du passé, du présent et vers le futur à travers des projets de recherche, de résidence, de création, de diffusion avec diverses institutions (centres des arts nationaux, centres de recherche et universités) en France, en Allemagne, en Autriche, au Royaume-Uni, aux Etats-Unis, en Argentine, à Taïwan, au Japon et en Chine. Avec le soutien de la Sacem depuis 2011, TPMC développe ses projets (artistique et scientifique) pour la création, par exemple deux projets de recherche et de création en long terme : Nouveau répertoire contemporain du Erhu (violon chinois, vièle à deux cordes) développé 2012-2017 et le projet sheng! l'orgue à bouche (2019-2023).

TPMC organise également une série de concerts électroacoustiques depuis 2012 et le concours biennal de la musique acousmatique petites formes depuis 2014.

Archives –

<http://www.tpmc-paris.com/concerts/> | <http://www.tpmc-paris.com/archives/>

Réseaux des partenariats

Associations (Octandre Bordeaux, Galeries hus, Taiwan Computer Music Association, Japanese Society for Sonic Arts, Japan Society of Electronic Music, GEDOK - Stuttgart & Hambourg, Forum Music - Taipei, Comédie Nation - Paris, Théâtre du Petit Miroir - Issy les Moulineaux, Les Voûtes, Maison des Cultures du Monde, CIDMA, Rendez-Vous Contemporains de Saint Merry)

Sociétés (SACEM & La Copie Privée, SPEDIDAM)

Centres nationaux de création musicale (La Muse en Circuit, Césaré, CIRM, GRAME)

Compétitions (SIME International Competition, Destellos Electroacoustic Composition Competition)

Conférences internationales (JIM, CHIME, WOCMAT)

Conservatoires (cnsmdp, cnsmdl, Boulogne-Billancourt, Bobigny, Sevran, Aubervilliers - La Courneuve, Ivry-sur-Seine, Asnières-Sur-Seine, Nice, Reims, Bordeaux)

Universités (Sorbonne Université, Université de Nice Sophia Antipolis, National Taiwan Normal University, Taipei National University for the Arts, National Taiwan University for Arts, National Chiao Tung University, Nagoya City University, Tokyo University of the Arts, Bangor University, Université Bordeaux, Universität für Musik und darstellende Kunst. Graz, McGill University, Université de Montréal)

Festivals (Blender edges - Hambourg, Klang - Montpellier, NON-PIANO/TOY PIANO Weekend - Hambourg, International Taiwan Music Festival, Manca - Nice, Inter/Actions III - Bangor, Forum Neue Musik - Hambourg)

Institutions (CNRS, Ina-GRM, Ircam, Weiwuying National Kaohsiung Center for the arts, Goethe Institute, Institut Français, Taiwan Music Institute, IReMus, SCRIME, LAM, National Culture and Arts Foundation - Taiwan, Centre culturel de Taiwan à Paris, Bureau français de Taipei, Centre documentation de musique contemporaine)

Mairies (Taipei, new Taipei City, Hambourg, Issy Les Moulineaux)

Les Labels (onze heures onze, L'empreinte digitale)

Annexe I

Chercheurs du projet *sheng!* l'orgue à bouche

Alexis Baskind (Ingénieur de son-RIM)
Véronique Brindeau (Chercheuse, Inalco)
I-ly Cheng (Compositrice instrumentale, installation sonore)
*Jean-Marc Chouvel (Musicologue, Sorbonne Université, IReMus)
Il-Ryun Chung (Compositeur-chef d'orchestre, AsianArt Ensemble)
*Pierre Couprie (Musicologue-improvisateur, Université d'Évry / Université Paris-Saclay)
René Caussé (Acousticien-ingénieur, IRCAM-STMS)
François-Xavier Féron (Musicologue, Ircam)
Christophe d'Alessandro (Acousticien-organiste, d'Alembert-LAM, Sorbonne Université, CNRS)
Véronique de Lavenère (Ethnomusicologue-musicienne du Khêne, Sorbonne Université, IReMus)
Julie Delisle (Musicologue-flûtiste, Université de Montréal)
Lung-Yi Huang (Musicien du sheng, Chinese Culture University, Taiwan)
Philippe Leroux (Compositeur-Chercheur, McGill University)
Li-Chin Li (Musicienne de sheng spécialisée en improvisation)
*Lin-Ni Liao (Compositrice-musicologue, TPMC - IReMus)
Chia-Ying Lin (Compositrice instrumentale)
Jean Lochard (Chercheur-RIM, IRCAM)
*Mikhail Malt (Chercheur-RIM, IRCAM-STMS, IReMus)
Wataru Miyakawa (Compositeur-musicologue, Meiji University, Japan)
Mikako Mizuno (Compositrice-musicologue, Nagoya City University, Japan)
*François Picard (Ethnomusicologue-musicien du sheng, Sorbonne Université, IReMus)
André Serre-Milan (Compositeur instrumental et mixte, CRR de Reims)
Ye Shen (Compositeur, Conservatoire de Shanghai)
Seiko Suzuki (Historienne-musicienne du shô, Osaka University, CRCAO)
Christian Utz (Compositeur-musicologue, Universität für Musik und darstellende Kunst, Graz, Autriche)
Fanny Vicens (Accordéoniste)

Wu Wei (Maître de sheng, compositeur et improvisateur)
Pierre Roullier & Ensemble 2e2m (Répertoire historique)
Duo XAMP (Recherche et création)
Ensemble Vertex Sonora (Workshop, création, diffusion | Madrid, Espagne)
Ensemble Sond'Ar-Te Electric (Création, diffusion | Lisbonne, Portugal)
Ensemble et Festival Non Piano & Toy Piano (Création et diffusion | Hambourg, Allemagne)
ONCEIM
Quatuor Tana (Revisite du répertoire pour sheng et quatuor, improvisation, création et diffusion | France et étranger)
Centre culturel de Taiwan à Paris
Chinese Culture University, Taiwan
CNRS
CRR de Boulogne-Billancourt
CRR de Reims
Eglise Sainte Elisabeth de Hongrie, Paris
Galerie Hus
Japanese Society for Sonic Arts
Japanese Society of Electronic Music
McGill University
Nagoya City University
IRCAM - STMS (UMR Ircam/CNRS/Sorbonne Université/Ministère de la culture)
IReMus (Institut de recherche en musicologie)
Department of Cultural Affairs, Taipei City Government, Taiwan
National Culture and Arts Foundation, Taiwan
Rendez-Vous Contemporains de Saint Merry
SACEM
Théâtre du Petit Miroir
University of Music and Performing Arts Graz, Autriche
* Membres de pilotage

Annexe II

Deux nouvelles œuvres dans le projet *Forêt de Bambous*

I. SOUFFLES DE VIE(S)

mutations

Projet de création pour Sheng sonorisé et électronique

durée : environ 20'

Date de création : à partir de Janvier 2022

André Serre-Milan, composition

Wu Wei, Interprète, Maître de Sheng

Alexis Baskind, Développements informatiques et électroacoustiques

Caty Olive, Scénographie et lumières

Cette composition fait partie du projet global « Forêt de Bambou », un concert spectacle d'une heure autour du sheng, une des créations menées autour de l'instrument avec une réflexion sur sa sonorisation et dialogue avec l'électronique, dans le cadre de recherches menées sur 5 ans par TPMC, l'IRCAM...

« SOUFFLES DE VIE(S) - mutations » s'inscrit comme toute oeuvre au carrefour de plusieurs centres d'intérêt qui sont devenus des sillons inhérents à mes compositions:

– Une grande curiosité pour la spécificité des cultures extra européennes, à la recherche d'une « étymologie humaine », qui a donné cycle de « pièces-voyage sur les cinq continents », avec comme axe l'écriture de pièces mixtes qui explorent un instrument solo et son double électronique. Chaque oeuvre se tourne vers une culture d'un continent, et en appréhende à travers les arts plastiques, la philosophie pratiques spirituelles une conception spécifique du temps et de l'espace.

– Un dialogue et jeu de ping pong d'écritures avec des artistes d'autres cultures et pratiques, dans le plaisir du partage de connaissances, comme avec le compositeur Yé Lassina Coulibaly (disques et concerts), la compositrice Yu TAO (co-écriture du spectacle multimédia « Entre deux O / Orient Occident »), la danseuse et chorégraphe Yumi Fujitani (spectacles).

– L'appréhension d'une écriture qui découle de recherches sur la sonorisation d'un instrument, comme dans le quatuor à cordes « Ombres

portées », dans lequel le quatuor est éclaté dans 4 caissons d'isolation phonique (3ème mouvement), chaque instrument étant sonorisé par 4 micros obtenant des textures différentes et spatialisées en temps réel. Le public n'entend donc dans ce mouvement pas le quatuor en acoustique directement, uniquement sa sonorisation et traitement.

Je souhaite poursuivre ces voies à travers les recherches menées dans ce cadre sur le Sheng avec Wu Wei, Alexis Baskind et Caty Olive.

Axes d'écriture

Pour obtenir une mutation perpétuelle renvoyant à ce qui vient de se passer et qui se transforme, ou a déjà muté ...

L'anche : du silence à sa mise en vibration, recherche de passages et transitoires

Temps global et structure : part de l'écoute de la respiration, les objets qui en découlent que révèle le sheng.

Autant de traces et empreintes dans lesquelles s'inscrivent plusieurs échelles symbolisées par :

2 la dualité Yin Yang / inspirer expirer

5 Le Qi : 5 matières eau métal terre feu bois / 5 mouvements Tibétains de Yoga / 5 micros

8 trigrammes ou Ba gua ou états potentiels de chaque ligne du Yi Jing

37 tuyaux et 37 pas/mouvements dans le Tai Chi Chuan Cheng Man Ching et sa forme Yang

64 hexagrammes du Yi Jing

Donner vie au souffle et à son mouvement, dans l'interprétation des 64 Hexagrammes du Yi King

Faire les différences entre tous les souffles :

Progressif / du silence vers le silence

aller retour / inspiration expiration

flatterzung / langue ou gorge

articulations possibles avec consonnes B / C / D / F / G / J aoeui / K / L / M / N / P / Q / R roulé gorge RG ou langue RL / S aoeui / T aoeui / V aoeui / X / Z /

II. Forest of Pipes

Artists: Wu Wei, Alexis Baskind

Wu Wei : 37-reed Sheng player

Alexis Baskind: sound artist, live electronic

A Forest of Pipes is a creative surround sound system integrated with Sheng, a four thousand years old 37-reed Chinese bamboos Organ. It projects the sound from each of pipes of the ancient instrument to acoustic-electronic surround sound system which will provide a perspective never experienced before to its audience, as it virtually sets the listener inside the sheng, enclosing them in pipes, immersing them within the sound.

No.0 is the first piece for the new "A Forest of Pipes". It heavily draws inspiration from the theme of the ancient Chinese song *Plum Blossoms*. Plums are unique in that they blossom in the bitter cold, and this piece aims to capture their beautiful tenacity of life within its melody.

CONTACT

Projet - Forêt de Bambous

Responsable du projet « Forêt de bambous », *sheng!* l'orgue à bouche

LIAO Lin-Ni: +33 6 23 25 10 46

liaolinni@hotmail.com

Son

Alexis Baskind: (+49) (0)152 5175 6389

a@alexisbaskind.net

Lumière

Caty Olive: +33 6 20 65 73 59

clive.caty@gmail.com

TPMC
Tout Pour la Musique Contemporaine